

# HORS-SÉRIE



Guide des bonnes pratiques

**Tout pour organiser une sortie scolaire**

Accompagnateur-trices en montagne:

**des passeurs et passeuses d'émotions**

# Sorties & découvertes

# Ouverture sur le monde

Plus qu'un simple moment de détente, sortir avec sa classe joue un rôle clé dans le développement des élèves. On ne le répétera jamais assez, les courses d'école, les camps et toutes visites hors les murs enrichissent leur apprentissage, favorisent leur épanouissement et renforcent leur socialisation.

Même ChatGPT, sollicité pour vous présenter ce nouveau Hors-Série, l'affirme: «les sorties scolaires occupent une place essentielle dans le parcours éducatif des élèves. Elles permettent non seulement de diversifier les apprentissages, mais aussi de renforcer les liens sociaux et de susciter l'éveil culturel. Loin de la simple récréation, elles offrent des occasions uniques de mettre en pratique les connaissances acquises en classe. Qu'il s'agisse de visites de musées, de sorties en plein air ou de découvertes scientifiques, chaque expérience est une ouverture sur le monde extérieur. Ces moments renforcent aussi les compétences sociales, en favorisant l'interaction et la coopération entre élèves (...) ils nourrissent la curiosité et l'autonomie des élèves, tout en contribuant à leur épanouissement personnel.» Les sorties scolaires illustrent le rôle fondamental de l'école dans la construction d'une citoyenneté active et responsable, conclut – avec nous et les annonceurs du présent numéro, prêts à vous accueillir avec vos classes – ChatGPT.



© Philippe Martin

**DÉCOUVRIR  
APPRENDRE  
S'AMUSER**

**grottes**  
DE VALLORBE

À la recherche de l'aventure parfaite pour votre prochaine sortie scolaire?

Ne cherchez pas plus loin, vos élèves seront émerveillés par les formations rocheuses uniques, les stalactites et stalagmites qui racontent l'histoire géologique locale.

Réservez votre visite libre ou guidée sur [www.grottesdevallorbe.ch](http://www.grottesdevallorbe.ch)

**MUSÉE D'HORLOGERIE DU LOCLE**  
CHÂTEAU DES MONTS

**AUTHENTIQUE / DYNAMIQUE / ATYPIQUE**

[www.mhl-monts.ch](http://www.mhl-monts.ch)

**ALPES**  
POUR TOUS

Rue des Cinq 4000 n°6 – 3961 Zinal  
+41 27 476 20 60 – [info@alpespourtous.ch](mailto:info@alpespourtous.ch)

**Camps de ski  
Camps d'été**

**Thyon-Les-Collons  
St-Luc&Chandolin – Grimentz-Zinal**

**IMPRESSUM**

**Un grand merci à nos chers annonceurs pour leur précieuse participation à ce Hors-Série.**

**HORS-SÉRIE**

**HORS-SÉRIE 01/2025 / Sorties & découvertes**  
Supplément publicitaire de l'Éducateur 2/2025

**Tirage:** 7000 exemplaires  
**Photos de couverture:** Philippe Martin  
**Rédaction:** [redaction@revue-educateur.net](mailto:redaction@revue-educateur.net)  
**Rédactrice en cheffe:** Nicole Rohrbach  
**Publicité et Prépresse:** Sylvie Malogorski  
**Éditeur:** Syndicat des enseignant-es romand-es  
**Impression:** Juillerat Chervet SA

**PALLADIUM**  
de Champéry  
CENTRE SPORTIF ET CULTUREL

**ACTIVITÉS EXTÉRIEURES**

PISCINE EXTÉRIEURE - TENNIS - RANDONNÉES - ACCROBRANCHE GÉOCACHING

**ACTIVITÉS INTÉRIEURES**

PISCINE INTÉRIEURE PATINOIRE - ESCAPE GAME MUR DE GRIMPE SALLE MULTISPORTS - CURLING BOULINGRIN

**VOTRE PROCHAINE SORTIE DE CLASSE À CHAMPÉRY**

**À 5 MN À PIED DE LA GARE ET DU TÉLÉPHÉRIQUE**

**CONTACT**

**PALLADIUM DE CHAMPÉRY**

- Route du Centre Sportif 1, 1874 Champéry
- +41 24 479 05 05
- [mice@champéry.ch](mailto:mice@champéry.ch)

**POUR PLUS D'INFOS**  
[PALLADIUMDECHAMPERY.CH](http://PALLADIUMDECHAMPERY.CH)

# Le ski pour tous et toutes dans un cadre exceptionnel

## Camps de ski / camps d'été

L'objectif d'Alpes Pour Tous est de garantir des prestations de qualité, en rendant ainsi le ski et la montagne accessibles à tous et toutes. Nous privilégions le contact humain et le vivre-ensemble comme véritable mode de vie.

Nos auberges sont idéalement situées au cœur de charmants villages d'altitude, nichés au centre des Alpes valaisannes. Elles sont parfaitement adaptées aussi bien aux groupes tels que les familles, les écoles ou les entreprises, qu'aux voyageuses et voyageurs individuels.

Nos équipes chaleureuses vous accueilleront avec le sourire et demeureront à votre écoute tout au long de votre séjour. N'hésitez pas à nous contacter par mail ou téléphone si vous avez des questions.



Rue des Cinq 4000 n°6 – 3961 Zinal  
+41 27 476 20 60 – info@alpespourtous.ch

**Thyon-Les-Collons**  
**St-Luc&Chandolin – Grimentz-Zinal**

# Découvrir l'art du temps

**B**ienvenue au Musée d'horlogerie du Locle! Le Château des Monts vous offre une immersion dans le monde horloger en tout point atypique, mais toujours authentique. Nous l'avons volontiers, pour nous, le temps et sa mesure sont une idée fixe. En poussant la porte du Château, vous verrez bien sûr des pièces, automates et pendules d'exception, et vous pourrez à la fois satisfaire et stimuler votre appétit pour la technique. Mais pour nous, la mécanique de l'heure et son riche patrimoine se perçoivent aussi – surtout – avec le cœur.

Ateliers, jeux d'enquêtes, activités de médiation dédiées à chacun des trois cycles de l'école obligatoire, ou visites à la carte!... ce sont autant d'occasions de faire vivre le temps et les lieux autrement au jeune public. Nous accompagnons les enseignantes et enseignants dans la préparation de leur journée pour que cette expérience reste inoubliable.

Entrée gratuite pour les écoles, magnifique parc pour une pause détente. Rendez-vous sur notre site pour en savoir plus.



**MUSÉE D'HORLOGERIE DU LOCLE**  
CHÂTEAU DES MONTS

Route des Monts 65 – 2400 Le Locle  
032 933 89 80 – mhl@ne.ch

www.mhl-monts.ch

Suivez-nous sur Facebook et Instagram



## Trois bonnes raisons pour un voyage scolaire au lac de Thoune



Qu'il s'agisse d'une visite guidée à travers les grottes et les gigantesques formations de stalactites et stalagmites des grottes mondialement connues de Saint-Beat, d'une course d'orientation alpine passionnante ou d'une descente rapide en trottibike sur le Niederhorn, combinez votre excursion avec une croisière sur le lac de Thoune et profitez de la vue exceptionnelle sur les Alpes bernoise!

Les excursions vers les grottes de Saint-Béat ou le Niederhorn sont disponibles en combinaison RailAway.



bls-schiff.ch

**ST. BEATUS-HÖHLEN**  
swiss caves beatushoehlen.swiss



niederhorn.ch/gruppen



FREETHEBEES

## Partez à la découverte de l'abeille mellifère sur notre sentier forestier !

### Vous allez découvrir...

- Pourquoi et comment vit la colonie en forêt
- L'importance des sources de nourriture
- Des cavités creusées dans les arbres
- L'importance de certains alliés de l'abeille dans la lutte contre ses prédateurs
- Une exposition réunissant divers habitats de l'abeille mellifère
- Une colonie vivante et un quiz multimédia (son, vidéo)

La visite peut se faire de manière autonome ou accompagnée par un guide. Les visites organisées pour les écoles sont gratuites.

Parc de la Pépinière, 1627 Vaulruz FR, 079 366 38 84, bee@freethebees.ch, freethebees.ch



# Une belle cabane de montagne pour des aventures inoubliables

**Vous souhaitez organiser un camp unique au cœur des Alpes vaudoises? Le Centre Pédagogique Alpin Les Cabris, à Leysin, est l'endroit rêvé. Découvrez-le avec une enseignante en primaire et secondaire.**

## C'est un lieu pensé pour vivre des moments collectifs inoubliables

Les Cabris sont parfaits pour emmener deux à trois classes afin de réunir les ami-es, le bâtiment étant conçu pour accueillir généreusement 40 à 100 personnes. La salle de jeux avec tables de ping-pong, les espaces de détente le long des larges baies vitrées où les enfants jouent au babyfoot et se prélassent dans des poufs face aux Dents du Midi, le mur d'escalade de 8m et le carnotzet sonorisé pour les boums de fin de séjour: autant d'occasions, sur place, de partager de chouettes moments de convivialité, de renforcer les amitiés et de se fabriquer des souvenirs mémorables pour la vie.

## L'emplacement est idéal pour multiplier les activités

Accessibles en train, Les Cabris sont implantés à 5 min à pied de la gare Leysin-Feydet... et à quelques minutes à pied des pistes. Un local à skis s'ouvre d'ailleurs directement au rez-de-chaussée!

La station dispose, en toute saison, d'un riche éventail d'activités: des pistes au tobogganing en passant par les vias ferratas ou les infrastructures sportives (piscine, tennis, minigolf, etc.), sans compter l'offre culturelle alentour... Impossible de ne pas trouver des idées de sortie à deux pas du Centre.



## Le cadre moderne est exceptionnel

Nichés à flanc de montagne, en lisière de forêt, Les Cabris ont été construits en 2021, dans un style «cabane de montagne» contemporain et épuré, avec des matériaux bruts locaux: spacieux, modernes et lumineux, ça change des chalets désuets. Ils ont même été récompensés du 2<sup>e</sup> Prix de l'immobilier romand en 2022. Orientées plein sud, la salle à manger de 100 couverts et les coursives jouissent d'une vue spectaculaire sur la chaîne des Alpes. Côté forêt, les enfants profitent de 24 chambres quadruples avec salles de bain et wc attenants, on est loin des dortoirs et douches collectifs! Les accom-

pagnant-es se répartissent dans 10 chambres individuelles pareillement équipées. Surprenant, le confort à la fois beau et fonctionnel nous aide à profiter pleinement du séjour.

## Les réservations sont faciles et immédiates

Tout se fait en ligne, à l'aide d'un formulaire simplifié. Un calendrier interactif indique les périodes libres. Les formules sont flexibles et abordables: pension complète (à partir de Fr. 70.-) proposant une cuisine saine et locale et le sur-mesure est envisageable. De quoi offrir à nos élèves un séjour qu'ils et elles ne sont pas près d'oublier.

Ouvert chaque jour  
du 12 avril au 2 novembre 2025

CH-3860 Meiringen  
+41 33 971 40 48  
[www.aareschlucht.ch](http://www.aareschlucht.ch)



# Aareschlucht

## La destination des courses d'école par tous les temps.



**Fort de Chillon**  
**LE FORT MILITAIRE**  
[www.fortdechillon.ch](http://www.fortdechillon.ch)

**VOS COURSES D'ÉCOLE À CHILLON**

**LE CHÂTEAU MÉDIÉVAL**  
[www.chillon.ch](http://www.chillon.ch)

**CHILLON**  
SITE CULTUREL SUISSE

# Guide de bonnes pratiques pour l'organisation de camps extrascolaires

Les services en charge de l'enfance et de la jeunesse des Cantons latins (CLPPJ) proposent depuis l'été dernier un «référentiel représentant une base commune de critères de qualité pour les personnes organisatrices de colonies de vacances et de camps extrascolaires» pour enfants et jeunes. Véritable guide de bonnes pratiques, il présente des standards – subsidiaires et complémentaires aux réglementations cantonales – pour assurer bien-être et sécurité physique et affective à toutes et tous.

«Le guide vise non seulement à promouvoir des expériences enrichissantes et à favoriser la prise en compte des besoins des participant-es, mais également à offrir une base de référence pour la mise en place de ces accueils avec hébergement», indique la CLPPJ dans un communiqué. De nombreux organismes de jeunesse et des expert-es du domaine ont été consulté-es dans le processus d'élaboration, pour offrir une feuille de route couvrant des aspects essentiels au bon déroulement d'un camp, notamment les taux d'encadrement minimal en fonction de l'âge des enfants accueilli-es, la formation des équipes d'encadrement ou la qualité des installations.



«En mettant l'accent sur l'inclusion, la diversité et le respect des droits de l'enfant, les critères indiqués visent à promouvoir des environnements accueillants où chaque enfant ou jeune peut s'épanouir pleinement, quels que soient son origine, son statut socioéconomique ou ses capacités», souligne la CLPPJ: «En garantissant des standards de qualité plus élevés, les organismes de camps extrascolaires contribuent à offrir aux enfants des opportunités équitables d'apprentissage, de découverte et de création de liens sociaux significatifs en dehors de la famille. L'application de ces critères de qualité renforce le lien de confiance entre les organisatrices et organisateurs et les enfants, les jeunes et les familles.»

## Un compagnon de route

Grâce aux conseils pratiques qui sont mentionnés dans le guide, les personnes organisatrices de camps peuvent repenser leurs programmes, par exemple en priorisant la mobilité douce. «Elles misent sur la prévention et élaborent un concept de sécurité et de gestion de crise qu'elles communiquent aux personnes encadrantes qui sont adéquatement formées et en nombre suffisant. Le guide sert de véritable compagnon de route pour envisager avec confiance ses offres pour les enfants.»

Les services en charge de l'enfance et de la jeunesse des Cantons latins appellent tous les organismes proposant des colonies de vacances ou camps extrascolaires à se référer à ce guide de bonnes pra-



tiques lors de la planification et de la mise en œuvre de leurs activités. Le guide de bonnes pratiques reste néanmoins subsidiaire et complémentaire aux directives cantonales qui prévalent toujours.

(com./réd.)

Le guide est disponible sur les sites des services cantonaux concernés, par exemple:

NE



GE



VD



## Les activités de camp renforcent la santé psychique

Telle est la conclusion très affirmative du projet de recherche SCOUT (*Study on Competence Development in Out-of-school Settings*), mené par la Haute école pédagogique de Zurich et le mouvement Scout. Près de 650 jeunes âgés de 14 à 17 ans y ont pris part, à deux reprises, au début et à la fin du camp fédéral du Mouvement Scout de Suisse qui s'est tenu en été 2022 à Conches (VS).

Les résultats publiés montrent qu'après seulement dix jours de camp, les jeunes ressentent un plus grand bien-être ainsi qu'un changement positif significatif de nombre de *Life Skills* – compétences de vie comprenant notamment la résolution de problèmes, la pensée critique, les compétences en communication, la prise de décision, la pensée créative, les compétences en relations interpersonnelles, les compétences en matière de développement de la

conscience de soi, l'empathie et la gestion du stress. L'étude précise que les activités pratiquées en groupe dans un cadre de vie communautaire sous la direction de moniteurs et monitrices dument formés favorisent les émotions positives et stabilisent les émotions négatives. Les camps extrascolaires qui encouragent l'engagement des enfants et des jeunes développent l'estime de soi, le contrôle de soi et la capacité de défendre ses opinions face aux autres.

«Pour se sentir compétent-es et pouvoir s'impliquer dans la communauté, les enfants et les jeunes doivent se confronter à leurs comportements, représentations et valeurs, ainsi qu'apprendre à collaborer avec d'autres, à résoudre des conflits, à prendre des responsabilités et à vivre avec la diversité. Cela apporte aux enfants et aux jeunes un sentiment de bien-être plus grand, renforçant ainsi leur santé psychique sur le long terme.»



Tous les résultats de l'étude à retrouver ici >



# Pour se préparer à sortir

## 40 activités dans la nature avec ses enfants (3 à 15 ans): inspirées du land art



Et si vous profitez de ce que la nature vous offre pour faire des activités créatives inspirées du *land art* avec vos enfants? Que vous soyez à la campagne ou en ville, optez pour des ateliers avec les enfants, dès 3 ans, pour les sensibiliser à l'art éphémère, à la nature et à l'écologie. Que ce soit en habillant des troncs d'arbres, en confectionnant des radeaux fleuris, des mandalas de feuilles et de fleurs, animez les forêts, les ruisseaux, les plages ou les jardins de créations éphémères mais si instructives pour les enfants. Apprenez-leur à reconnaître les plantes, les arbres, à se familiariser avec les insectes et les petites bêtes du jardin. L'autrice dévoile au fil des activités le déroulé et les savoir-faire à transmettre aux enfants, qui développeront leur imagination ainsi que leurs capacités sensorielles et motrices.

I. Aubry. (2020). *40 activités dans la nature avec ses enfants (3 à 15 ans)*. Éd. la Plage.

Source: Librairies en ligne



## Mille choses à faire avec un bout de bois

Enfin un livre d'activités, de jeux et d'idées irrésistibles et inratables! Avec un, ou des bouts de bois, le cadeau de la nature le plus universel et facile à trouver. Pour ne plus jamais s'ennuyer, à la campagne, dans le jardin, au bord de la mer, à tous les âges, à toutes les saisons. Tout ce que vous rêviez de savoir faire, facilement: un arc, une cabane, un panier, une couronne de bienvenue... Tout ce que vous n'auriez pas imaginé: une horloge solaire, un mobile naturel, une lanterne...

F. Danks & J. Schofield. (2013). *Mille choses à faire avec un bout de bois*. Éd. Gallimard jeunesse.

Source: Librairies en ligne



## Petit manuel d'autodéfense humoristique quand on est prof

Développez votre répartie pour enfin savoir répondre avec humour et esprit à celles et ceux qui pensent qu'être prof, c'est être en vacances six mois de l'année! Un petit manuel de survie haut en couleurs pour savoir se défendre en toute situation et rire un bon coup. Parce que l'humour est souvent la solution pour se convaincre que «oui, j'ai toujours voulu faire ce métier magnifique!». – Ah, ces profs, encore en vacances, pendant que les autres travaillent! – Oui, et avec tes impôts, d'ailleurs. Du coup, c'est comme si...

Rip Educ. (2020). *Petit manuel d'autodéfense humoristique quand on est prof*. Éd. First.

Source: Librairies en ligne

Publireportage

# Bienvenue dans le plus grand musée archéologique de Suisse!

Destination idéale pour les courses d'école, le Laténium est implanté dans un cadre idyllique, au bord du lac de Neuchâtel. Dans son exposition permanente, voyagez à travers 500 siècles d'histoire, du Moyen Âge à l'époque de Néandertal. Avec vos élèves, plongez au cœur des sites palafitiques de la Préhistoire, inscrits depuis 2011 au Patrimoine mondial de l'UNESCO! Les vestiges de ces villages datés entre 4'400 et 750 av. J.-C. sont cachés sous les eaux ou enfouis sous terre. Accédez à ces trésors invisibles grâce à la **visite guidée Villages engloutis** qui raconte le quotidien des premiers agriculteurs et agricultrices et explique pourquoi ces sites archéologiques doivent être protégés. Dans le cadre de l'**atelier créatif Menhir**, les enfants découvrent ces mystérieuses grandes pierres dressées, puis se lancent à l'aventure en façonnant et en taillant un petit menhir en stéatite.

Le parc archéologique offre la possibilité de se promener sur les rives du lac et d'y pique-niquer parmi les monuments authentiques et les reconstitutions grandeur nature. Du printemps à l'automne, le trajet en bateau entre le port de Neuchâtel et Hauterive (et retour) est gratuit.



## Laténium

### Informations pratiques

Le Laténium est ouvert du mardi au dimanche, de 10h à 17h. Les enfants jusqu'à 16 ans entrent gratuitement au musée.

**Laténium, parc et musée d'archéologie**  
Espace Paul Vouga  
2068 Hauterive  
032 889 69 17  
animation.latenium@ne.ch



www.latenium.ch



## Votre sortie de groupe sur-mesure en toutes saisons

Programmez dès à présent votre sortie de groupe à Aquaparc!

Les **+** :

**1 accompagnant gratuit pour 10 enfants**

**Parking bus gratuit**

**Restoration disponible**

**Casiers et vestiaires**

aquaparc.ch  
contact@aquaparc.ch  
+41 24 482 00 11



# Accompagnateur-trices en montagne

## des passeurs et passeuses d'émotions

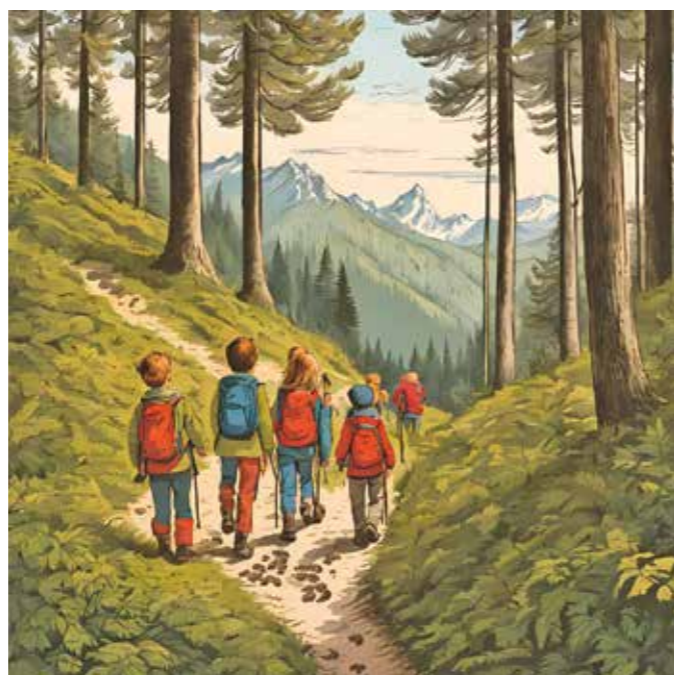
Les accompagnateur-trices en montagne de l'ASAM-SWL – Valais romand vous accompagnent avec vos élèves lors de vos sorties de classes tout au long de l'année scolaire. Ils et elles collaborent avec les écoles et proposent plusieurs thématiques liées au Plan d'études romand: sciences naturelles, histoire, géo, art et patrimoine culturel immatériel du Valais. Focus sur leurs activités...

### Comment s'orienter et se repérer dans la nature?



Transmettre les connaissances de base aux enfants afin de s'orienter dans la nature et en général. Apprendre à utiliser une carte topographique, une boussole, un altimètre...

### Traces et indices des petits habitants de la forêt



Observer et apprendre à identifier des traces et indices en explorant divers milieux naturels à travers des jeux et missions de recherche.

### Les enjeux liés aux changements climatiques et le rôle de la forêt



Comprendre le fonctionnement, l'ampleur et la complexité des éléments qui composent la nature.

### S'intéresser à l'origine de nos paysages et notre patrimoine



Histoires contées, observations et enquêtes sur le terrain.

### Comment s'organisent les sorties?

Les activités proposées sont adaptées à l'âge et au niveau scolaire des élèves. L'enseignant-e choisit une des sorties proposées et prend contact avec le-la ou les accompagnateur-trices en montagne (AM) responsables afin de déterminer le lieu de la sortie, l'horaire ainsi que les objectifs et activités souhaitées. L'enseignant-e gère les transports aller et retour entre l'école et le lieu de rendez-vous, fixé avec l'AM.

Pour certaines sorties, plusieurs AM sont disponibles et chacun-e propose des particularités selon son domaine de prédilection.

### Nous vous proposons cinq thématiques de sorties, sous forme d'animations tout en favorisant l'activité physique.



#### Notre équipe

Nous sommes une dizaine de professionnel·les qualifié·es et formé·es – détenteur·trices du Brevet Fédéral ou du Diplôme National d'Accompagnateurs en Montagne – engagé·es dans ce projet et travaillant dans les régions du Valais romand. Chacun·e de nous a développé ses passions pour rendre chaque sortie unique, alors contactez-nous!

#### Logistique et tarifs des sorties

Le matériel de base pour ces sorties sont des bonnes chaussures de marche, un sac à dos avec pique-nique et boissons, ainsi qu'une casquette, des lunettes de soleil, de la crème solaire et une veste coupe vent imperméable. Pour certaines sorties, des équipements particuliers seront nécessaires et spécifiés par l'AM en charge de la sortie.

Lors de ces sorties, les enseignant-es sont responsables de la discipline et collaborent avec l'AM lors du déroulement des animations/activités.

Les couts pour ces sorties sont basés sur les tarifs recommandés par l'ASAM, soit:

- Fr. 380.- pour la demi-journée (matinée ou après-midi)
- Fr. 500.- pour la journée.

Dans le cadre de visites particulières (musées, sites spécifiques, ...), des frais additionnels sont à prévoir. Ceci sera discuté avec l'enseignant-e.

#### Pensez aux sorties entre collègues!

Quoi de mieux qu'une journée en plein air avec vos collègues pour améliorer les relations professionnelles et partager vos expériences.



Retrouvez notre catalogue sur le site ASAM Valais Romand (avec ce QR code). Vous y trouverez tous les contacts des accompagnateur-trices ainsi que les randonnées qu'ils-elles proposent. Contactez-les directement en fonction de vos choix.

# La sécurité d'abord

Courses d'école, excursions, randonnées à vélo: le site du Bureau de prévention des accidents (BPA) regorge de conseils pour préparer et mener au mieux les activités en dehors de la salle de classe.

Le BPA propose, par exemple, des feuilles didactiques selon le type de sortie:

- Randonnées – courses d'école – excursions<sup>1</sup> (avec les 6-15 ans)
- Randonnées à vélo<sup>2</sup> (avec les 9-15 ans)
- Faire de la luge<sup>3</sup> (avec les 9-15 ans).

Promotion de la sécurité: feuilles didactiques Safety Tool n°12

Faire de la luge 9-15 ans

Promotion de la sécurité: feuilles didactiques Safety Tool n°1

Randonnées – courses d'école – excursions 6-15 ans

Promotion de la sécurité: feuilles didactiques Safety Tool n°2

Randonnées à vélo 9-15 ans

bpa - Bureau de prévention des accidents

1 2 3

**Les conseils de base du PBA?** («qu'on ne répète jamais trop», nous a confié un enseignant-randonneur chevronné)

- Préparez la randonnée soigneusement et suffisamment tôt, en veillant à ce qu'elle soit adaptée aux capacités des élèves et en prévoyant un programme de rechange pour le cas où les conditions seraient mauvaises.
- Effectuez une reconnaissance de l'itinéraire, afin de repérer les aires de repos sûres, les passages délicats, les endroits où le risque de chute est élevé, les points d'eau, de vérifier la couverture réseau, etc.
- Prévoyez au moins deux accompagnateur-trices fiables et associez-les à la préparation de la randonnée.
- Informez la direction de l'école de la randonnée prévue, demandez son autorisation et clarifiez les exigences en matière de sécurité.
- Définissez des règles de conduite avec les élèves et exigez d'eux-elles qu'ils et elles les respectent.

- Convenez avec les élèves de la manière d'aborder certains passages (par ex. la traversée d'un ruisseau, d'un pâturage, etc.).
- Surveillez attentivement et constamment les élèves.
- Marchez en tête.
- Veillez à ce que la première personne accompagnatrice marche au milieu de la colonne et que la deuxième ferme la marche.
- Gardez les élèves qui requièrent une attention particulière près de vous.
- Faites régulièrement des pauses.
- Insistez pour que les élèves mettent ou emportent des vêtements adaptés (par ex. chaussures de randonnée, protection contre la pluie).
- En cas de mauvais temps ou si les élèves ne sont pas en forme physiquement ou psychologiquement, interrompez ou abréguez la randonnée.
- Emportez une trousse de premiers secours, un téléphone portable chargé et une liste de numéros d'urgence. (com./réd.)

# Vivez une aventure passionnante!

Préparez-vous à vivre un séjour inoubliable au Val-de-Travers!

Une offre unique qui vous emmène des Mines d'asphalte, où vous plongerez au cœur des galeries souterraines pour découvrir les secrets enfouis sous terre. Continuez votre escapade jusqu'au parc de loisirs de la Robella; là-bas, préparez-vous à des descentes décoiffantes avec la Luge Féeline, autant de sensations palpitantes pour tous et toutes. Durant votre séjour, prenez le temps de découvrir le Val-de-Travers à deux roues avec vos élèves! Enfourchez les vélos, parcourez la nature pour visiter les points d'intérêt et profitez d'une aventure à la fois sportive et éducative. De nombreux itinéraires adaptés vous attendent pour une sortie mémorable! N'oubliez pas de profiter de la piscine des Combes pour un moment de détente et d'amusement.

En complément de la Neuchâtel Tourist Card, le Pass'temps vous permet de profiter de toutes les activités attractives pour les écoles au Val-de-Travers:

- Location de vélo pour 3 jours
- 4 descentes en luge Féeline
- 1 entrée aux Mines
- 1 entrée à la piscine

Seulement Fr. 44.- par élève pour la semaine.



DESTINATION VAL-DE-TRAVERS

Destination Val-de-Travers vous propose des sorties scolaires adaptées à vos besoins et vos envies.

Réservation: [www.myvaldetravers.ch/sortie-scolaire](http://www.myvaldetravers.ch/sortie-scolaire)  
info@myvaldetravers.ch – 032 864 90 66.



Chaplin's WORLD

Faites découvrir à vos élèves de façon ludique et immersive l'oeuvre de Chaplin!

Tarif groupe scolaire à partir de par élève **10.-** CHF  
+ 1 entrée offerte tous les 10 élèves



chaplinsworld.com  
Scannez le QR code et découvrez toutes nos offres spéciales dédiées aux scolaires.

un univers à partager

le Studio • le Parc • le Manoir



# Pour se préparer à sortir



## Vivre la nature avec les enfants

Cet ouvrage est une réédition très réussie de l'ouvrage de Joseph Cornell, pionnier parmi les éducateurs à l'éveil à la nature. Agréablement illustré et mis en page avec la collaboration du Centre Pro Natura de Champittet, il propose de multiples activités prêtes à l'emploi pour vivre la nature avec les enfants. Structuré en sept chapitres, avec un index des attitudes, qualités et acquisitions possibles, ainsi que des suggestions pertinentes, le guide s'adresse autant aux enseignant-es, qu'aux parents ou animateur-trices. Pour chaque activité sont précisés l'âge optimum, les lieux, moments et durée, le nombre de joueurs et joueuses et le matériel. Guide concret et précieux pour découvrir et explorer la nature avec tous ses sens et émotions. Pour aller vers encore plus d'EDD, il est possible de prolonger les activités par des échanges et réflexions sur les liens d'interdépendances entre l'environnement naturel, les humains,

la consommation, l'économie et la citoyenneté et par exemple de nommer explicitement des liens entre santé et environnement ou entre économie, production et environnement.

*Vivre la nature avec les enfants.* (2017). Joseph Bharat Cornell. Éditions Jouvence

Source: Librairies en ligne

# Circuits, machines et automates

Depuis son ouverture en décembre 2023, l'exposition Robot à l'Espace des inventions, à Lausanne, a reçu près de 40'000 visiteuses et visiteurs. Face à ce succès, qui témoigne de la curiosité croissante que portent petit-es et grand-es au domaine de la robotique et à ses applications concrètes, l'exposition est exceptionnellement prolongée jusqu'au 27 avril prochain.

À quoi sert un robot et de quoi est-il constitué? Quels sont les risques liés au développement de la robotique? Le public est invité à explorer ces thématiques en interagissant avec différents modules. Parmi eux, le défi avec le robot Delta, le jeu «Qui est-ce» à la sauce robotique ou encore les interviews de différents laboratoires de recherches font mouche!

La prolongation est aussi l'occasion de renouveler les missions du Labo [R], espace d'ateliers et



d'expérimentation. Un nouvel arrivant, le petit robot Ozobot, a ainsi rejoint les désormais célèbres Thymio et Bee-Bot. Pas loin, on découvre aussi différentes machines, parmi lesquelles le Sirobot, le drone Elios 3 ou encore Onyx, le rover explorateur de la planète Mars.

Informations et programme détaillé ici >



**Gletscherschlucht Rosenlauri**

10 km de Meiringen.  
Ouvert tous les jours pendant le semestre d'été.

rosenlaurischlucht.ch | +41 76 431 20 89

**Sortie d'école à Martigny!**

Renseignez-vous sur vos tablettes ([www.martigny.com](http://www.martigny.com)) ou par téléphone (027 720 49 49)

**MARTIGNY ART CITY**

**A la découverte de la Bâtiatz**

- Visite de la forteresse
- Démonstrations médiévales
- Vue du sommet du donjon
- Dégustation aux saveurs d'antan

Votes **14 11**

**Martigny la Romaine**

- Ancêtre romain comme guide
- Visite des vestiges
- Fouilles archéologiques
- Pain romain à déguster

Votes **14 11**

N'oubliez pas votre pique-nique, de bonnes chaussures, une casquette et votre bonne humeur!

**MUZOO**  
LA CHAUX-DE-FONDS

**MUSÉE**

**ZOO**  
ENTRÉE GRATUITE

**VIVARIUM**

**ENJEUX ENVIRONNEMENTAUX**

**ATELIER CONTREBANDE**

**MÉDIATION SCIENTIFIQUE**

**RELATION AU VIVANT**

**ANIMATIONS SUR MESURE**

**SENSIBILISATION**

**BIODIVERSITÉ**

Offre en lien avec les objectifs du PER

**PLACES DE JEU ET DE PIQUE-NIQUE EN PLEIN AIR ET COUVERTE**

[muzoo.ch/activites-scolaires](http://muzoo.ch/activites-scolaires)   [animations@muzoo.ch](mailto:animations@muzoo.ch)   +41 (0)32 967 65 06   Replat du Dahu, 2300 La Chaux-de-Fonds

# Tout pour organiser une sortie scolaire en pleine nature avec la Salamandre

Les sorties éducatives sont essentielles pour confronter les élèves au monde du vivant. Mais il n'est pas toujours simple pour les enseignant-es de préparer un programme intéressant et dans la continuité des objectifs pédagogiques abordés en classe. La fondation Silviva et les éditions de la Salamandre proposent aux éducateurs et éducatrices nature ainsi qu'aux enseignant-es, un manuel avec 200 activités pour organiser les sorties scolaires en toute sécurité: *L'école à ciel ouvert*. Nous vous proposons aujourd'hui une activité adaptée à tous les âges et pouvant être réalisée en toute saison.

## MON ESPACE NATURE

Pour créer un lien fort avec la nature, quoi de mieux que de s'y choisir un espace rien qu'à soi où l'on se sent bien pour s'y blottir et y passer du temps sans être dérangé? Dans son espace nature, chaque enfant peut alors se détendre, rêver, observer... Cette démarche contemplative rend possible une expérience intense avec la nature. Au fil de l'année, l'enfant développe une relation privilégiée et un lien émotionnel avec ce lieu où il est encouragé à passer régulièrement du temps. Chaque enfant cherche un endroit en plein air qui lui plaît, où il ou elle se sent bien, et où il ou elle peut passer du temps sans être dérangé-e. Ce lieu peut être son arbre préféré, un coin de jardin, un banc dans le parc avec une belle vue... L'enfant y passe régulièrement du temps.

Encourager l'enfant à se ressourcer dans son espace nature lui permet:

- d'observer et d'explorer la nature pendant une année;
- de vivre et de comprendre ainsi les cycles de la vie, la diversité et la complexité de la nature;
- de prendre conscience de son propre rapport à l'environnement, ce qui favorise une meilleure connaissance de soi;
- de passer du temps seul avec la nature, ce qui convient mieux à certains enfants et permet de faire varier la forme sociale du groupe;
- de se reposer de l'agitation, de la fatigue et des contraintes liées à la vie de groupe.

Certain-es enfants, peu habitué-es à la solitude, éprouveront peut-être quelques difficultés à rester seul-es.



Cette activité est extraite du livre **L'ÉCOLE À CIEL OUVERT**



## Voici quelques idées pour les aider à apprécier les bienfaits de leur espace nature et à s'y occuper sans s'ennuyer:

- se donner des tâches de détective;
- résoudre des énigmes;
- se poser des questions pour observer attentivement son espace nature et apprendre à le connaître;
- rédiger un journal-nature pour y décrire ses impressions et ses expériences à l'aide de poèmes, de dessins ou de photographies.



## Consignes possibles pour les enfants dans leur espace nature:

- Pourquoi as-tu choisi cet endroit? Qu'est-ce qui t'a marqué-e en premier ici? Qu'est-ce qui te plaît particulièrement? Choisis un nom pour ton espace nature.
- Décris ton espace nature: quelles odeurs sens-tu? Quels bruits entends-tu? Que vois-tu? Comment est la lumière, la température? Comment te sens-tu ici?
- Quels êtres vivent dans ton espace nature? Que font-ils? Observe.
- Construis une place agréable pour un être vivant (pour un scarabée ou toi-même).

Un ouvrage collectif de la Fondation Silviva  
Éditeur: Salamandre  
Format: 19 x 25 cm, 304 pages  
Prix TTC: Fr. 42.- + Fr. 8.- de frais de port pour un envoi en Suisse uniquement

200 activités de plein air pour enseigner



Commandez ce livre par mail auprès de: [secretariat@revue-educateur.net](mailto:secretariat@revue-educateur.net)

# Découvrir une attraction naturelle inoubliable lors d'une course d'école

Un lieu de ressourcement mystique et précieux par tous les temps pour votre prochaine course d'école ou excursion dans l'Oberland bernois.

L'Aar prend sa source dans la région du Grimsel et se fraye un passage à travers le paysage sauvage du Haslital. Au cours des millénaires, l'Aar a érodé la roche entre Meiringen et Innertkirchen pour former une gorge de 1,4 km de long et de 200 m de profondeur. Clapotis discrets, bruissements, eau des glaciers, moulins glaciaires, formations calcaires. Découvrir, ressentir et expérimenter de près une merveille de la nature.

## Expérience en plein air sûre par tous les temps.

Découvrir la géologie et la glaciologie en toute sécurité à travers des tunnels et sur des passerelles. Rafraichissant lors des chaudes journées d'été, c'est un spectacle naturel attrayant et changeant par tous les temps. Laissez-vous séduire, vous et vos élèves, par ce spectacle naturel lors de votre prochaine course d'école!

## Offre attractive combinée RailAway pour les écoles: Gorge de l'Aar et funiculaire des chutes du Reichenbach.

Les eaux tumultueuses des chutes du Reichenbach ont ouvert la voie aux ingénieurs audacieux en 1899, pour construire un téléphérique de service. Face à face avec le torrent sauvage et les imposantes chutes du Reichenbach, hautes de 120 m, le funiculaire nostalgique prend de la hauteur avec son wagon en bois de 24 places. Près de la station supérieure, trois terrasses panoramiques offrent une vue



Publireportage

à couper le souffle. Pour les fans de Sherlock Holmes, une excursion incontournable. C'est ici que le célèbre détective a défié son ennemi juré, le professeur Moriarty, et la violente bagarre s'est terminée par une chute dans cette même chute d'eau!

### Heures d'ouverture et prix d'entrée

12 avril au 2 novembre 2025 (Entrée Ouest) 8h30 – 17h30

10 mai au 2 novembre 2025 (Entrée Est) 8h30 – 17h30

7 juin au 14 septembre 2025 8h30 – 18h30

Adultes: Fr. 12.-  
Enfants 6-16 ans / Accompagnant-es: Fr. 7.50  
Enseignant-es lors de courses d'école: gratuit

Plus d'infos: [www.aareschlucht.ch](http://www.aareschlucht.ch)  
[www.sbb.ch/aareschlucht](http://www.sbb.ch/aareschlucht)



**Sorties scolaires · Quiz · Animations guidées**

Mystère au château | Au temps du Moyen Âge | Sur les traces des prisonniers | Laboratoire de l'enchanteur | Chasse au dragon | Chasse au trésor

Château d'Aigle • [info@chateauaigle.ch](mailto:info@chateauaigle.ch) • [www.chateauaigle.ch](http://www.chateauaigle.ch) • +41 (0)24 466 21 30

dès CHF 3.-



## UNE EXCURSION SCOLAIRE AU SOMMET

Emmenez votre classe à la découverte du plus haut barrage-poids du monde, un lieu unique où nature et aventure se rencontrent !

De juin à octobre, partez pour une aventure captivante et ludique dans le Val des Dix :

- Visite guidée de l'intérieur du barrage et du pavillon, un voyage insolite dans les entrailles de cet ouvrage d'ingénierie.
- Grimpez jusqu'au sommet à pied ou en téléphérique pour une vue spectaculaire depuis le couronnement.
- Explorez la nature alpine lors d'une balade accompagnée, idéale pour découvrir la faune, la flore et la géologie locales.
- Pour les plus courageux : frissons garantis avec la tyrolienne AlpinLine !

### Offre spéciale pour les écoles - CHF 30.- par élève :

- Transport en bus depuis le Val d'Hérens, Sion et environs (50 km autour du barrage).
- Visite guidée de l'intérieur du barrage.
- Aller-retour en téléphérique.
- Balade éducative encadrée.

Un programme sur mesure : chaque sortie est adaptée à l'âge des élèves et à la taille des groupes pour une journée inoubliable. Les accompagnants sont invités gratuitement (basé sur 45 élèves et 5 accompagnants).

Informations et réservations : [visites@grande-dixence.ch](mailto:visites@grande-dixence.ch)



# En 2025, visitez le Centre Dürrenmatt Neuchâtel gratuitement!

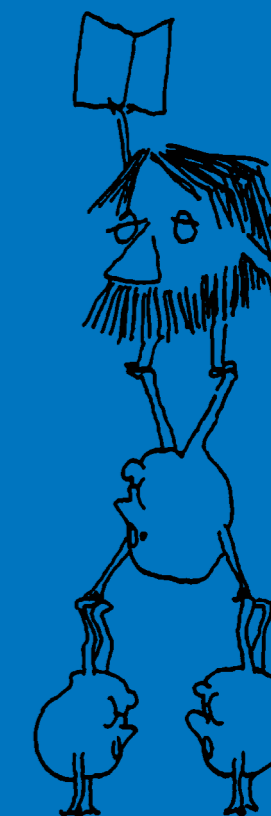
Pour son 25<sup>e</sup> anniversaire, le CDN offre la gratuité des visites guidées et des ateliers pour toutes les écoles de Suisse.

**CDN** 25 Centre Dürrenmatt Neuchâtel

Le CDN est un musée pour pratiquer les langues: toutes les activités sont disponibles en français, en allemand ou en bilingue.

Vous avez le choix entre des visites guidées et des ateliers adaptés pour tous les niveaux scolaires.

Découvrez notre offre:



# Pour se préparer à sortir

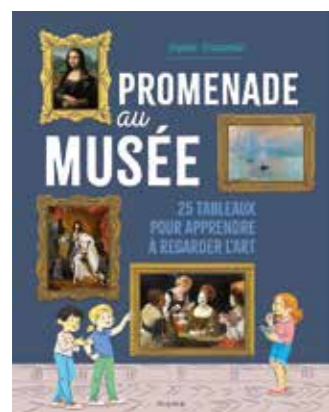
## Dehors les enfants!



Et si trop les protéger ne les aidait pas à grandir? Aujourd'hui, il est devenu rare de voir des enfants s'amuser à escalader un arbre, construire une cabane ou dévaler une colline en roulant sur eux-mêmes. Nous avons sécurisé leurs aires de jeu, supprimé tourniquets, tape-culs et tout ce qui pouvait se montrer risqué. Les enfants passent de plus en plus de temps à interagir avec des écrans plutôt qu'avec d'autres. Agenda surchargé, activités encadrées, le temps de jeu libre et de contact avec la nature s'amenuise. Parallèlement, les enseignants notent une baisse d'attention et de concentration et une augmentation de l'impulsivité voire de la brutalité, tandis que les médecins observent une hausse inquiétante des troubles sensoriels et émotionnels. Les enfants d'aujourd'hui sont plus peureux-euses et moins endurants-es que celles et ceux d'hier et elles-ils crisent à la moindre frustration. Pourquoi? Angela Hanscom, ergothérapeute, braque ses projecteurs sur l'épidémie silencieuse qui frappe nos enfants et décrit l'expérience du programme TimberNook qu'elle a fondé. Jouer dehors est vital pour le développement harmonieux des compétences sensorielles, motrices, sociales et intellectuelles. Explorer, comprendre le monde, prendre des décisions, utiliser son imagination...

Angela J. Hanscom. (2018). *Dehors les enfants!* Éd. JC Lattès.

Source: Librairies en ligne



## Promenade au musée pour mettre l'art à la portée de toutes et tous les enfants!

De *La prédication de saint François aux oiseaux* par Giotto à un autoportrait de Picasso, en passant par *La Joconde* de Léonard de Vinci, *La Liberté guidant le peuple* de Delacroix ou *Labourage nivernais* de Rosa Bonheur: un musée imaginaire de 25 chefs d'œuvre, avec les clefs de lecture pour les rendre accessibles à toutes et tous. Des explications claires et des détails tout simples pour apprendre à observer et donner le goût des visites culturelles.

*Promenade au musée. 25 tableaux pour apprendre à regarder l'art.* (2023). S. Roubertie. Éd. Mame.

Source: Librairies en ligne

# Pour l'observation des oiseaux

Le centre de visite de la Station ornithologique de Sempach (LU) fête cette année ses dix ans avec un programme spécial. Outre une exposition de l'artiste Harald Naegeli en mars, des rencontres seront régulièrement proposées avec les expert-es de la Station, tandis que des animations permettront de découvrir l'oiseau du mois.

Le centre de visite dispose d'une exposition permanente interactive, d'un cinéma offrant une immersion dans le monde des oiseaux et d'un spectacle autour des chants d'oiseaux, dans un espace de près de 800 mètres carrés complétés par un espace extérieur sur les rives du lac de Sempach. L'ensemble des offres du musée est disponible en français.

Pour les écoles particulièrement (du mardi au vendredi), la Station propose par exemple «Avec des yeux d'aigle et des oreilles de hiboux» (cycle 1). Après un moment d'observation, les enfants explorent en ateliers le monde des oiseaux avec tous leurs sens. Comparer des spécimens empaillés, toucher des plumes différentes, découvrir des nids, écouter des chants... Ou l'activité «Explore le monde des oiseaux» (cycle 2), durant laquelle les élèves cherchent des réponses à des questions comme «Pourquoi le bec du héron est long et pointu, alors que celui du milan royal est court et courbé? Que nous révèle la pelote de réjection d'une effraie des clochers?» Ils et elles observent, devinent, analysent et échangent leurs découvertes.

Toutes les activités, mises gratuitement à disposition, se basent sur le Plan d'études romand et les principes de l'éducation au développement durable, précise la Station.



L'exposition se visite en groupes de manière autonome, selon les souhaits de l'enseignant-e, et avec un film et une aviphonie si demande.

Certaines activités peuvent aussi se dérouler en excursion ou dans l'école.

Pour plus de renseignements: Tél. 041 462 99 50 ou courriel [education@vogelwarte.ch](mailto:education@vogelwarte.ch)

### Les rencontres du semestre:

- 12-13 avril: «Soins aux oiseaux, éducation à l'environnement et bien plus»
- 20-21 avril: «Les oiseaux de chez nous»
- 26-27 avril: «Notre jardin»
- 3-5 mai: «Recherche et conservation»

(com./réd.)



[aarebootsfahrten.ch](http://aarebootsfahrten.ch)



**mudac**



Infos sur: [mudac.ch](http://mudac.ch)  
visites-et-activites

Le **mudac**, Musée cantonal de design et d'arts appliqués contemporains de Lausanne, accueille plus de 4500 élèves par année et propose des visites commentées adaptées qui permettent de donner des outils pour mieux comprendre le design et ses enjeux.

Expérimentez les sciences à l'Université de Lausanne!

## L'ÉPROUVETTE, LE LABORATOIRE SCIENCES ET SOCIÉTÉ DE L'UNIL

propose un programme de plus de 80 activités de médiation scientifique dans une douzaine de thématiques pour les élèves du Primaire au Secondaire II.



**L'ÉPROUVETTE**  
LABORATOIRE / SCIENCES ET SOCIÉTÉ / UNIL

*Unil*  
UNIL | Université de Lausanne



SBB CFF FFS

# Des courses d'école pleines d'aventures.

Jouer et s'amuser par tous les temps.

Plus d'informations sur [cff.ch/courses-d-ecole](http://cff.ch/courses-d-ecole)

JUSQU'À

**20%\***  
DE RÉDUCTION



**RailAway**



**Le Pilate.**  
[cff.ch/ecoles-pilate](http://cff.ch/ecoles-pilate)



**Musée Suisse des Transports.**  
[cff.ch/ecoles-musee-transports](http://cff.ch/ecoles-musee-transports)



**Parc naturel et animalier de Goldau.**  
[cff.ch/ecoles-parc-animalier-goldau](http://cff.ch/ecoles-parc-animalier-goldau)



**Swiss Science Center Technorama.**  
[cff.ch/ecoles-technorama](http://cff.ch/ecoles-technorama)



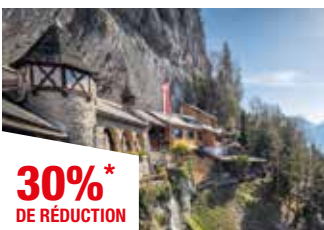
**Zoo de Bâle.**  
[cff.ch/ecoles-zoo-bale](http://cff.ch/ecoles-zoo-bale)



**Zoo de Zurich.**  
[cff.ch/ecoles-zoo-zurich](http://cff.ch/ecoles-zoo-zurich)

## Nos incontournables pour l'école.

Profitez de réductions encore plus importantes sur les offres suivantes.



**Grottes de Saint-Béat au bord du lac de Thoue.**  
Offre valable du 1<sup>er</sup> avril au 31 mai 2025  
[cff.ch/ecoles-grottes-de-saint-beat](http://cff.ch/ecoles-grottes-de-saint-beat)



**Mont San Salvatore.**  
Offre valable du 1<sup>er</sup> avril au 30 avril 2025  
[cff.ch/ecoles-sansalvatore](http://cff.ch/ecoles-sansalvatore)



**Parc naturel et animalier de Goldau.**  
Offre valable du 1<sup>er</sup> avril au 31 mai 2025  
[cff.ch/ecoles-parc-animalier-goldau](http://cff.ch/ecoles-parc-animalier-goldau)



**Swissminiatur à Melide.**  
Offre valable du 15 mars au 30 avril 2025  
[cff.ch/ecoles-swissminiature](http://cff.ch/ecoles-swissminiature)

**Vous trouverez toutes nos offres sur [cff.ch/courses-d-ecole](http://cff.ch/courses-d-ecole).**

\* Par exemple avec l'offre RailAway «Musée Suisse des Transports»: réduction de 20% sur le billet d'entrée en cas de voyage en transports publics. Valable du 1<sup>er</sup> janvier au 31 décembre 2025. Plus d'informations sur [cff.ch/ecoles-musee-transports](http://cff.ch/ecoles-musee-transports).